

ZAPYTANIE O CENĘ 01/07/2025/WZWSB

Data publikacji: [02.07.2025]

Zamawiający: Uniwersytet WSB Merito w Poznaniu ul. Powstańców Wielkopolskich 5
61-895 Poznań NIP: 7781028941

Przedmiot zamówienia modernizacja sal dydaktycznych (014,015,016) na pomieszczenia laboratoryjne oraz toalet na potrzeby laboratoriów.

Lokalizacja przedmiotu zamówienia: użytkowe przyziemie budynku Uniwersytetu WSB Merito w Poznaniu Filia w Chorzowie, ul. Sportowa 29, 41-506 Chorzów.

Dane kontaktowe: Osoby uprawnione do porozumiewania się z Wykonawcami:

- Marcin Waniczek, e-mail: marcin.waniczek@chorzow.merito.pl, tel.: 32/3498 494
- Łukasz Kuzński, e-mail: lukasz.kuzanski@chorzow.merito.pl, tel.: 32/3498 454

1. Informacje ogólne

1.1 Przedmiot zapytania ofertowego nr 01/07/2025/WZWSB

Przedmiotem zapytania ofertowego jest modernizacja zlokalizowanych w użytkowym przyziemiu budynku Uniwersytetu sal dydaktycznych na pomieszczenia laboratoryjne oraz toalet na potrzeby laboratoriów. Zakres prac obejmuje kompleksowe roboty budowlane, elektryczne, teletechniczne oraz wodno-kanalizacyjne.

1.2 Zakres modernizacji

Modernizacja dotyczy następujących pomieszczeń:

- **Sala 015:** 31,04 m² / h = ok. 2,45 m
- **Sala 016:** 19,72 m² / h = ok. 2,45 m
- **Sala 014 (Strefa Studenta):** 65,38 m² / h = ok. 2,45 m
- **Toalety:** łącznie ok. 34,58 m² / h = ok. 2,45 m

1.3 Wymogi ogólne

Wszystkie instalacje oraz prace budowlane muszą być wykonane zgodnie z obowiązującymi normami i przepisami, z zachowaniem zasad bezpieczeństwa. Wykonawca jest odpowiedzialny za wywóz i utylizację wszelkich odpadów budowlanych.

2. Specyfikacja prac dla sali 015 (31,04 m²)

2.1 Roboty budowlane i wykończeniowe

- **Prace przygotowawcze:**
 - Zabezpieczenie stolarki drzwiowej i okiennej.
 - Demontaż starych lamp oświetleniowych, blend drewnianych, istniejących instalacji multimedialnych, kamer, tablic suchościeralnych ze

ściany frontowej oraz wszelkich rolet, zasłon, tablic, obrazów itp. oraz przekazanie ich Zamawiającemu.

- Wywóz i utylizacja gruzu oraz odpadów leży po stronie Wykonawcy.
- **Prace malarskie i wykończeniowe ścian/sufitów:**
 - Szpachlowanie wszelkich ubytków na ścianach i suficie, gruntowanie i przygotowanie do dwukrotnego malowania.
 - Dwukrotne malowanie ścian oraz sufitów (płyta sufitowa wraz ze stelażem w systemie ARMSTRONG). Kolor do uzgodnienia z Zamawiającym.
 - Montaż narożników aluminiowych w ościeżach okiennych oraz drzwiowych w przypadku ich braku lub uszkodzenia istniejących.
 - Na ścianach, w których będzie znajdować się nowa instalacja wodna oraz kanalizacyjna, należy położyć ściennie panele LVT (Gerflor Creation 30 lub równoważna, wzór do ustalenia z Zamawiającym, wzór podobny do istniejącego na budynku). Wymiar: ok. 4,63 m x 2,45 m
- **Prace podłogowe:**
 - Położenie kostek winylowych LVT (Gerflor SAGA2 0023 Barma Mystery lub równoważne, kolor/wzór do uzgodnienia z Zamawiającym) na istniejącym podłożu (wykładzina PCV).
 - Montaż listew maskujących cokołowych – przypodłogowych PCV (firmy Dollkien lub równoważne, kolor: czarny).
 - Instalacja/wymiana listwy progowej.
- **Prace dodatkowe:**
 - Oklejenie parapetów z płyty meblowych panelem LVT (identyczny wzór do zastosowanych na ścianie przy unktach wod-kan), wykończenie kątownikiem metalowym.
 - Malowanie grzejników stalowych oraz rur instalacji c.o. (kolor: biały, farba: półmatowa do grzejników stalowych).
 - Dostawa i montaż wszystkich kratki wentylacyjnych na nowe (wykonane z PCV, białe).
 - Montaż opaski drzwiowej.

2.2 Roboty wodno-kanalizacyjne

- **Instalacja wodna i kanalizacyjna:**
 - Wykonanie instalacji wodnej oraz kanalizacyjnej. Podłączenie do istniejącej toalety lub zewnętrznej kanalizacji sanitarnej lub ogólnospławnej znajdującej się na zewnątrz budynku. W ostateczności

zastosowanie pompy do odprowadzenia wody z umywalk z rozdrabniaczem.

- Umieszczenie nowej instalacji wodnej i kanalizacyjnej jest zaznaczone na rysunku nr 1.

2.3 Roboty elektryczne i teletechniczne:

- **Oświetlenie:**

- Demontaż starych lamp oświetleniowych oraz montaż nowych paneli oświetleniowych LED-owych 60x60 w ramkach, barwa 4000K, w ilości 1:1 do istniejącej instalacji – 9 sztuk.

- **Instalacja elektryczna:**

- Wykonanie instalacji elektrycznej, w tym siłowej, z tablicą bezpiecznikową wewnątrz sali oraz podłączenie do głównej tablicy bezpiecznikowej na holu wraz z nowymi zabezpieczeniami.
- Wykonanie pomiarów oraz testów instalacji elektrycznej po jej wykonaniu oraz sporządzenie protokołów elektrycznych z badania rezystancji izolacji obwodów.
- Wymiana wszystkich istniejących wyłączników oraz gniazdek w modernizowanych połączeniach w stosunku 1:1 (kolor biały).
- W sali należy zainstalować 4 sztuki floorboxów, każdy wyposażony w: 4 gniazda elektryczne. Każdy floorbox powinien być osobną linią elektryczną z zabezpieczeniem w tablicy rozdzielczej. Kable należy poprowadzić w posadzce oraz w ścianie w arocie o przekroju umożliwiającym ewentualną wymianę okablowania. Orientacyjne umiejscowienie floorboxów zaznaczono na rysunku nr 1.
- Wszystkie gniazda powinny być dostosowane do dużych obciążeń.
- W pomieszczeniu, na ścianach dookoła, należy zainstalować koryta w systemie EMITER, a w nich umieścić gniazda podwójne 230V. Orientacyjne umiejscowienie instalacji gniazd wraz z ilościami zaznaczono na rysunku nr 1. Łącznie: 12 sztuk.
- W wyznaczonych na rysunku nr 1 miejscach należy zainstalować natynkowe gniazda siłowe 400V o stopniu ochrony IP44 (odpowiedni do miejsc, gdzie występuje ryzyko zachlapania wodą). Łącznie 3 szt.

- **Instalacje multimedialne i sieciowe:**

- Przewieszenie istniejącego uchwyty z projektorem we wskazanym na rysunku nr 1 miejscu.
- We wskazanych na rysunku nr 1 miejscach, na instalacji korytek emitera, należy umieścić dwa gniazda systemowe HDMI wraz z kablami HDMI (2 szt.) o odpowiedniej długości (max 15 m / szt.) i jakości (obsługujący

standard HDMI 2.1 oraz rozdzielczość min FHD/60 Hz) oraz podłączyć je do podwieszonego projektora multimedialnego.

- Do pomieszczenia należy doprowadzić dwa kable sieciowe RJ45 kat 6, które należy przeprowadzić od Sali 01 (ok. 55 mb kabla / 1 szt.)
- Stworzenie nowej instalacji sieciowej w systemie EMITER, podłączenie okablowania sieciowego do nowej szafy rackowej oraz prądowej do nowej tablicy bezpiecznikowej.

3. Specyfikacja prac dla sali 016 (19,72 m²)

3.1 Roboty budowlane i wykończeniowe

- **Prace przygotowawcze:**

- Zabezpieczenie stolarki drzwiowej i okiennej.
- Demontaż starych lamp oświetleniowych, blend drewnianych, istniejących instalacji multimedialnych, kamer, tablic suchościeralnych ze ściany frontowej oraz wszelkich rolet, zasłon, tablic, obrazów itp. oraz przekazanie ich Zamawiającemu.
- Wywóz i utylizacja gruzu oraz odpadów leży po stronie Wykonawcy.

- **Prace malarskie i wykończeniowe ścian/sufitów:**

- Szpachlowanie wszelkich ubytków na ścianach i suficie, gruntowanie i przygotowanie do dwukrotnego malowania.
- Dwukrotne malowanie ścian oraz sufitów (płyta sufitowa wraz ze stelażem w systemie ARMSTRONG). Kolor do uzgodnienia z Zamawiającym.
- Montaż narożników aluminiowych w ościeżach okiennych oraz drzwiowych w przypadku ich braku lub uszkodzenia istniejących.
- Na ścianach, w których będzie znajdować się nowa instalacja wodna oraz kanalizacyjna, należy położyć ściennie panele LVT (Gerflor Creation 30 lub równoważna, wzór do ustalenia z Zamawiającym, wzór podobny do istniejącego na budynku). Wymiar: ok. 4,63 m x 2,45 m

- **Prace podłogowe:**

- Położenie kostek winylowych LVT (Gerflor SAGA2 0023 Barma Mystery lub równoważne, kolor/wzór do uzgodnienia z Zamawiającym) na istniejącym podłożu (wykładzina PCV).
- Montaż listew maskujących cokołowych – przypodłogowych PCV (firmy Dollkien lub równoważne, kolor: czarny).
- Instalacja/wymiana listwy progowej.

- **Prace dodatkowe:**

- Oklejenie parapetów z płyty meblowych panelem LVT (identyczny wzór do zastosowanych na ścianie przy unktach wod-kan), wykończenie kątownikiem metalowym.
- Malowanie grzejników stalowych oraz rur instalacji c.o. (kolor: biały, farba: półmatowa do grzejników stalowych).
- Dostawa i montaż wszystkich kratki wentylacyjnych na nowe (wykonane z PCV, białe).
- Montaż opaski drzwiowej.

3.2 Roboty wodno-kanalizacyjne

- **Instalacja wodna i kanalizacyjna:**

- Wykonanie instalacji wodnej oraz kanalizacyjnej. Podłączenie do istniejącej toalety lub zewnętrznej kanalizacji sanitarnej lub ogólnospławnej znajdującej się na zewnątrz budynku. W ostateczności zastosowanie pompy do odprowadzenia wody z umywalek z rozdrabniaczem.
- Umieszczenie nowej instalacji wodnej i kanalizacyjnej jest zaznaczone na rysunku nr 1.

3.3 Roboty elektryczne i teletechniczne

- **Oświetlenie:**

- Demontaż starych lamp oświetleniowych oraz montaż nowych paneli oświetleniowych LED-owych 60x60 w ramkach, barwa 4000K, w ilości 1:1 do istniejącej instalacji – 9 sztuk.

- **Instalacja elektryczna:**

- Wykonanie instalacji elektrycznej, w tym siłowej, z tablicą bezpiecznikową wewnątrz sali oraz podłączenie do głównej tablicy bezpiecznikowej na holu wraz z nowymi zabezpieczeniami.
- Wykonanie pomiarów oraz testów instalacji elektrycznej po jej wykonaniu oraz sporządzenie protokołów elektrycznych z badania rezystancji izolacji obwodów.
- Wymiana wszystkich istniejących wyłączników oraz gniazdek w modernizowanych połączeniach w stosunku 1:1 (kolor biały).
- W sali należy zainstalować 4 szt. floorboxów, każdy wyposażony w: 4 gniazda elektryczne. Każdy floorbox powinien być osobną linią elektryczną z zabezpieczeniem w tablicy rozdzielczej. Kable należy poprowadzić w posadzce oraz w ścianie w arocie o przekroju umożliwiającym ewentualną wymianę okablowania. Orientacyjne umiejscowienie floorboxów zaznaczono na rysunku nr 1.

- W pomieszczeniu, na ścianach dookoła, należy zainstalować koryta w systemie EMITER, a w nich umieścić gniazda podwójne 230V. Orientacyjne umiejscowienie instalacji gniazd wraz z ilościami zaznaczono na rysunku nr 1.
- W wyznaczonych na rysunku nr 1 miejscach należy zainstalować natynkowe gniazda siłowe 400V o stopniu ochrony IP44 (odpowiedni do miejsc, gdzie występuje ryzyko zachlapania wodą)
- **Instalacje multimedialne i sieciowe:**
 - Przewieszenie istniejącego uchwyty z projektorem we wskazanym na rysunku nr 1 miejscu.
 - We wskazanych na rysunku nr 1 miejscach, na instalacji korytek emitera, należy umieścić dwa gniazda systemowe HDMI wraz z kablami HDMI o odpowiedniej długości (max 15 m / szt.) i jakości (obsługujący standard HDMI 2.1 oraz rozdzielczość min FHD/60 Hz) oraz podłączyć je do podwieszonego projektora multimedialnego.
 - Do pomieszczenia należy doprowadzić dwa kable sieciowe RJ45 kat 6, które należy przeprowadzić od Sali 01 (ok. 55 mb kabla / 1 szt.)

4. Specyfikacja prac dla sali 014 „Strefy Studenta” (65,38 m²)

4.1 Roboty budowlane i wykończeniowe

- **Prace Przygotowawcze:**
 - Zabezpieczenie stolarki drzwiowej i okiennej.
 - Demontaż starych lamp oświetleniowych, blend drewnianych, istniejących instalacji multimedialnych, kamer, tablic suchościeralnych ze ściany frontowej oraz wszelkich rolet, zasłon, tablic, obrazów itp. oraz przekazanie ich Zamawiającemu.
 - Wywóz i utylizacja gruzu oraz odpadów leży po stronie Wykonawcy.
- **Prace malarskie i wykończeniowe ścian / sufitów:**
 - Szpachlowanie wszelkich ubytków na ścianach i suficie, gruntowanie i przygotowanie do dwukrotnego malowania.
 - Dwukrotne malowanie ścian oraz sufitów (płyta sufitowa wraz ze stelażem w systemie ARMSTRONG). Kolor do uzgodnienia z Zamawiającym.
 - Montaż narożników aluminiowych w ościeżach okiennych oraz drzwiowych w przypadku ich braku lub uszkodzenia istniejących.
 - Na ścianach, w których będzie znajdować się nowa instalacja wodna oraz kanalizacyjna, należy położyć ściennie panele LVT (Gerflor Creation 30 lub równoważna, wzór do ustalenia z Zamawiającym, wzór podobny do istniejącego na budynku). Wymiar: ok. 3,55 m x 2,45 m

- **Prace podłogowe:**

- Położenie kostek winylowych LVT (Gerflor SAGA2 0023 Barma Mystery lub równoważne, kolor/wzór do uzgodnienia z Zamawiającym) na istniejącym podłożu (wykładzina PCV).
- Montaż listew maskujących cokołowych – przypodłogowych PCV (firmy Dollkien lub równoważne, kolor: czarny).
- Instalacja/wymiana listwy progowej.

- **Prace dodatkowe:**

- Oklejenie parapetów z płyty meblowych panelem LVT (identyczny wzór do zastosowanych na ścianie przy unktach wod-kan), wykończenie kątownikiem metalowym.
- Malowanie grzejników stalowych oraz rur instalacji c.o. (kolor: biały, farba: półmatowa do grzejników stalowych).
- Dostawa i montaż wszystkich kratek wentylacyjnych na nowe (wykonane z PCV, białe).
- Montaż opaski drzwiowej.
- Instalacja 4 szt. doświetlaczy piwnicznych z rusztem siatkowym.

4.2 Roboty wodno-kanalizacyjne

- **Instalacja wodna i kanalizacyjna:**

- Wykonanie instalacji wodnej oraz kanalizacyjnej. Podłączenie do istniejącej toalety lub zewnętrznej kanalizacji sanitarnej lub ogólnospławnej znajdującej się na zewnątrz budynku. W ostateczności zastosowanie pompy do odprowadzenia wody z umywalk z rozdrabniaczem.
- Umieszczenie nowej instalacji wodnej i kanalizacyjnej jest zaznaczone na rysunku nr 1.

4.3 Roboty elektryczne i teletechniczne

- **Oświetlenie:**

- Demontaż starych lamp oświetleniowych oraz montaż nowych paneli oświetleniowych LED-owych 60x60 w ramkach, barwa 4000K, w ilości 1:1 do istniejącej instalacji – 9 sztuk.

- **Instalacja elektryczna:**

- Wykonanie instalacji elektrycznej, w tym siłowej, z tablicą bezpiecznikową wewnątrz sali oraz podłączenie do głównej tablicy bezpiecznikowej na holu wraz z nowymi zabezpieczeniami.

- Wykonanie pomiarów oraz testów instalacji elektrycznej po jej wykonaniu oraz sporządzenie protokołów elektrycznych z badania rezystancji izolacji obwodów.
- Wymiana wszystkich istniejących wyłączników oraz gniazdek w modernizowanych połączeniach w stosunku 1:1 (kolor biały).
- W pomieszczeniu, na ścianach dookoła, należy zainstalować koryta w systemie EMITER, a w nich umieścić gniazda podwójne 230V. Orientacyjne umiejscowienie instalacji gniazd wraz z ilościami zaznaczono na rysunku nr 1. Łącznie 24 szt.
- W wyznaczonych na rysunku nr 1 miejscach należy zainstalować natynkowe gniazda siłowe 400V o stopniu ochrony IP44 (odpowiedni do miejsc, gdzie występuje ryzyko zachlapania wodą). Łącznie 3 szt.
- **Instalacje multimedialne i sieciowe:**
 - W Strefie Studenta należy zawiesić dostarczony przez Zamawiającego uchwyt sufitowy, ekran projekcyjny oraz projektor.
 - We wskazanych na rysunku nr 1 miejscach, na instalacji korytek emitera, należy umieścić dwa gniazda systemowe HDMI wraz z kablami HDMI (2 szt.) o odpowiedniej długości (max 15 m / szt.) i jakości (obsługujący standard HDMI 2.1 oraz rozdzielczość min FHD/60 Hz) oraz podłączyć je do podwieszonego projektora multimedialnego.
 - Do pomieszczenia należy doprowadzić trzy kable sieciowe RJ45 kat 6, które należy przeprowadzić od Sali 01 (ok. 55 mb kabla / 1 szt.)

5. Specyfikacja prac dla toalet (34,58 m²)

5.1 Roboty budowlane i wykończeniowe

- **Prace Przygotowawcze:**
 - Zabezpieczenie stolarki drzwiowej i okiennej oraz istniejących lamp oświetleniowych.
 - Wywóz i utylizacja gruzu oraz odpadów leży po stronie Wykonawcy.
- **Prace malarskie i wykończeniowe ścian / sufitów:**
 - Szpachlowanie wszelkich ubytków na ścianach i suficie, gruntowanie i przygotowanie do dwukrotnego malowania (sufity) oraz położenia okładziny ściiennej z paneli LVT (Gerflor Creation 30 lub równoważna, wzór do ustalenia z Zamawiającym, wzór podobny do istniejącego na budynku).
 - Dwukrotne malowanie sufitów. Kolor do uzgodnienia z Zamawiającym.
 - Montaż narożników aluminiowych w ościeżach okiennych oraz drzwiowych w przypadku ich braku lub uszkodzenia istniejących.
- **Prace podłogowe:**

- Położenie kostek winylowych LVT (Gerflor SAGA2 0023 Barma Mystery lub równoważne, kolor/wzór do uzgodnienia z Zamawiającym) na istniejącym podłożu (gres).
- Instalacja/wymiana listwy progowej.
- **Prace dodatkowe:**
 - Wymiana grzejników stalowych na nowe.
 - Malowanie rur instalacji c.o. (kolor: biały, farba: półmatowa do grzejników stalowych).
 - Dostawa i montaż wszystkich kratki wentylacyjnych oraz rewizyjnych na nowe (wykonane z PCV, kolor do ustalenia z Zamawiającym).
 - Wymiana zabudowy stolarskiej przegród kabinowych zamykanych na nową, wodoodporną z HPL. Kolor do ustalenia z Zamawiającym.
 - Wymiana armatury łazienkowej na nową we wszystkich toaletach (męska/damska), tj. umywalki, baterie, wymiana ubikacji wolnostojących na zestawy podtynkowe
 - Montaż opaski drzwiowej.

5.2 Roboty wodno-kanalizacyjne

- **Instalacja wodna i kanalizacyjna:**
 - W toalecie damskiej usunięcie 1 szt. ubikacji (zaznaczonej na rysunku nr 2) oraz wykonanie zamykanej na klucz kabiny prysznicowej (HPL) oraz kratki odpływowej / odwodnienia liniowego w podłodze dla prysznic. Instalacja kompletu baterii prysznicowej. Kolor i wzór do ustalenia z Zamawiającym.
 - Wymiana istniejących odpływów liniowych w podłodze na nowe z syfonem, wykończenie stalą szczotkowaną.

5.3 Roboty elektryczne i teletechniczne

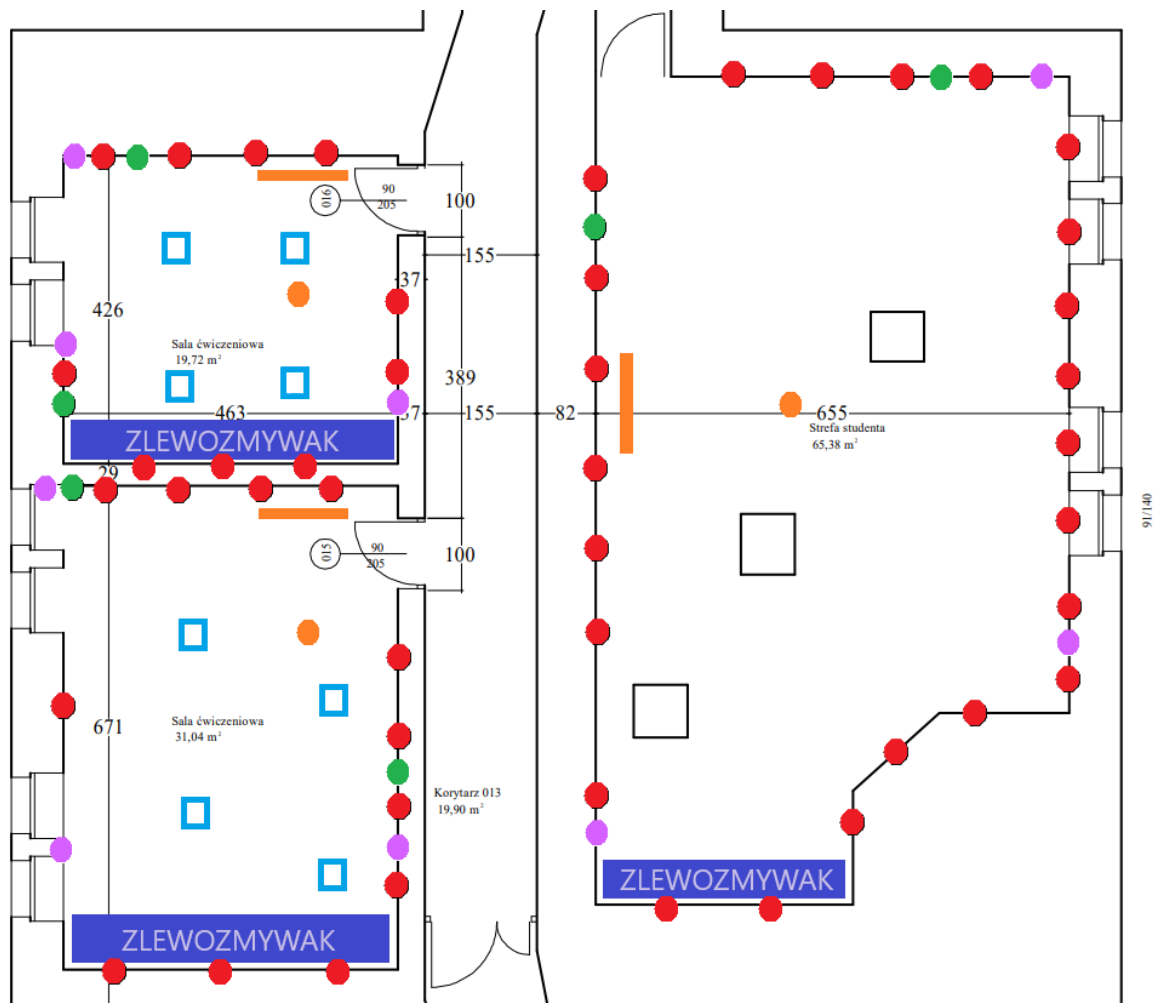
- **Oświetlenie:**
 - Istnieje możliwość zmiany miejsca instalacji istniejących lamp oświetleniowych oraz czujników ruchu.
- **Instalacja elektryczna:**
 - Wymiana istniejących wentylatorów wyciągowych łazienkowych na nowe.
 - Wymiana bojlera na nowy o identycznej pojemności, płaski, prostokątny.
 - Pozostawienie istniejących elektrycznych suszarek do rąk.








6. Prace dodatkowe

- **Drzwi przeciwpożarowe:**

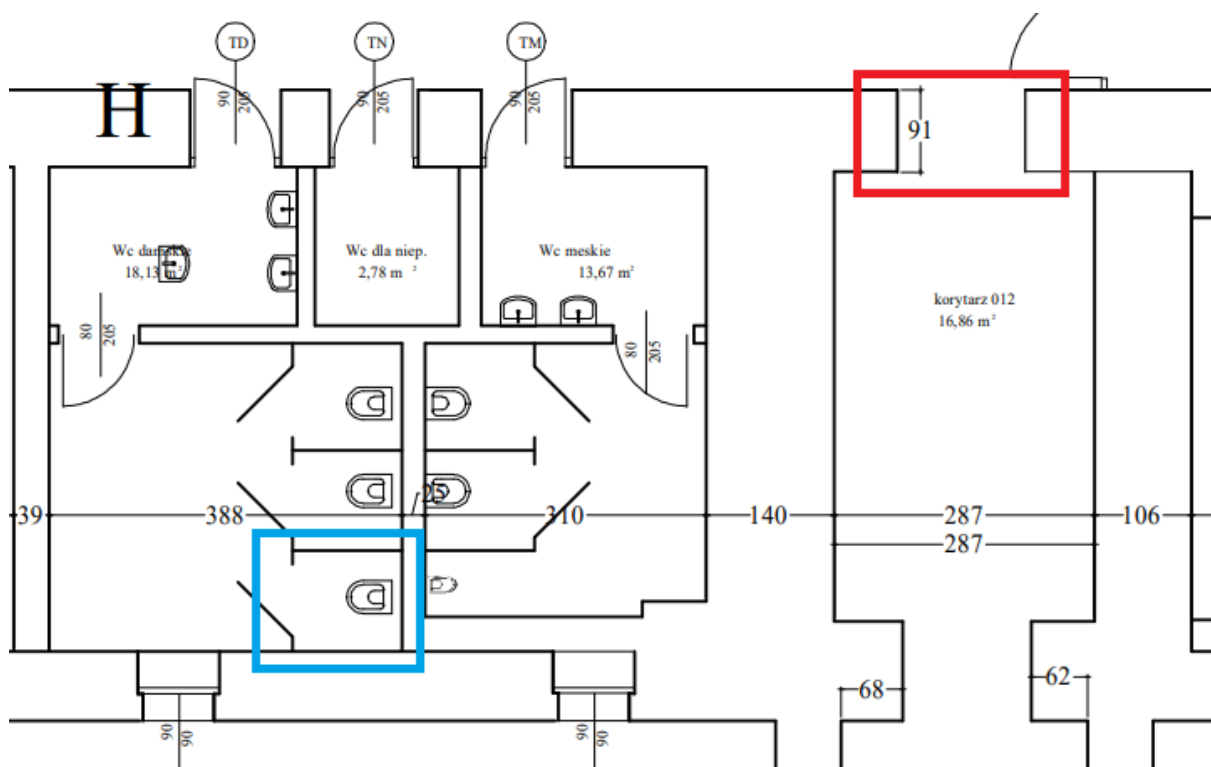
- Należy zainstalować drzwi ppoż EI30 w korytarzu, zamykając tym samym strefę laboratoryjną. Umieszczenie drzwi zaznaczono na rysunku nr 2.
- **Folie antywłamaniowe:**
 - Należy we wszystkich modernizowanych pomieszczeniach (014, 015, 016) zainstalować folie antywłamaniowe oraz dekoracyjne – prywatyzujące – mleczne.

Rysunek nr 1 – modernizacja sal dydaktycznych na laboratoria



- | | | | |
|---|------------------------|---|-------------------------|
|  | FLOORBOX |  | PROJEKTOR MULTIMEDIALNY |
|  | GNIAZDA SYSTEMU EMITER |  | GNIAZDO SIŁOWE |
|  | GNIAZDA HDMI | | |
|  | PUNKT WOD-KAN | | |
|  | EKRAN PROJEKCYJNY | | |

Rysunek nr 2 – Toalety oraz miejsce instalacji drzwi ppoż

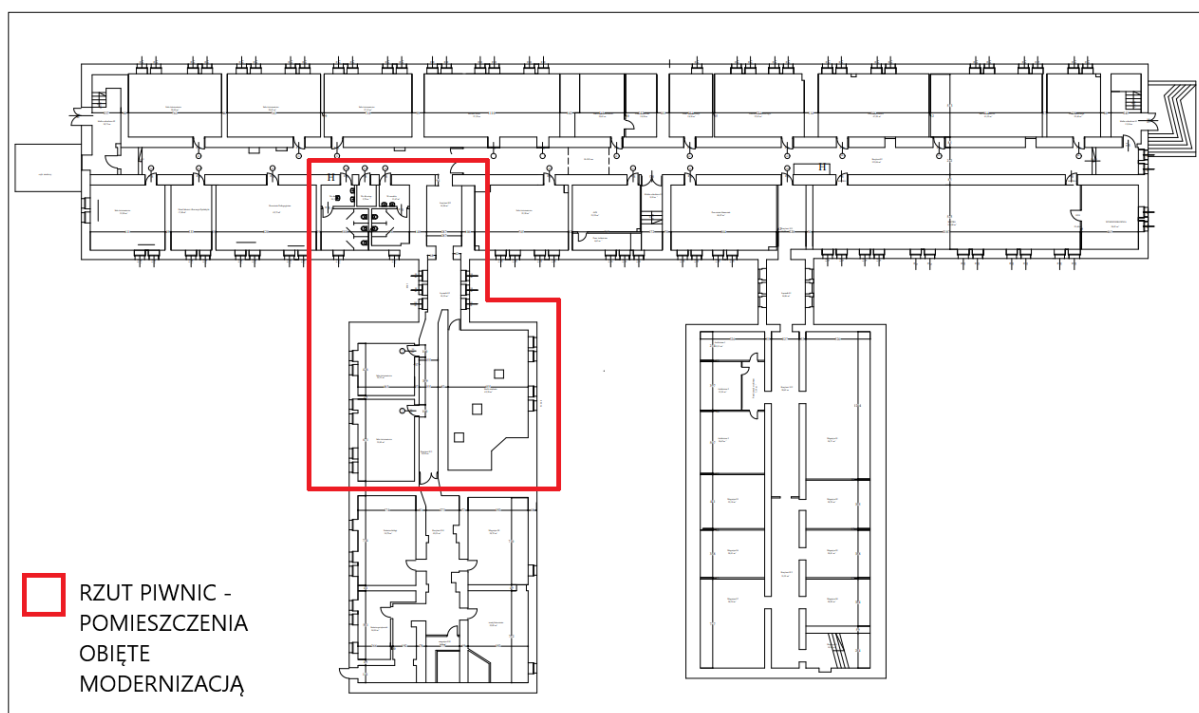


MIEJSCE INSTALACJI DRZWI PPOŻ



MIEJSCE INSTALACJI KABINY PRYSZNICOWEJ

Rysunek nr 3 – Rzut piwnic – pomieszczenia objęte modernizacją



7. Warunki Udziału w Postępowaniu

1. **Brak powiązań z Zamawiającym:** Wykonawca nie może być powiązany z Zamawiającym osobowo ani kapitałowo. Przez powiązania kapitałowe lub osobowe rozumie się wzajemne powiązania między Zamawiającym lub osobami upoważnionymi do zaciągania zobowiązań w imieniu Zamawiającego lub osobami wykonującymi w imieniu Zamawiającego czynności związane z przeprowadzeniem procedury wyboru wykonawcy a Wykonawcą, polegające w szczególności na:
 - a. Uczestniczeniu w spółce jako wspólnik spółki cywilnej lub spółki osobowej,
 - b. Posiadaniu co najmniej 10% udziałów lub akcji (o ile niższy próg nie wynika z przepisów prawa),
 - c. Pełnieniu funkcji członka organu nadzorczego lub zarządzającego, prokurenta, pełnomocnika,
 - d. Pozostawaniu w związku małżeńskim, w stosunku pokrewieństwa lub powinowactwa w linii prostej, pokrewieństwa drugiego stopnia lub powinowactwa

drugiego stopnia w linii bocznej lub w stosunku przysposobienia, opieki lub kurateli.

Ocena: Zamawiający dokona oceny na podstawie **oświadczenia Wykonawcy** (załącznik nr 2) w formule „spełnia/nie spełnia”. W przypadku wątpliwości, Wykonawca zobowiązuje się do przedłożenia dokumentów potwierdzających spełnienie warunków na wezwanie Zamawiającego.

2. **Sytuacja ekonomiczno-finansowa:** Wykonawca musi znajdować się w sytuacji zapewniającej wykonanie zamówienia. Ocena na podstawie oświadczenia.
3. **Wykonawcy wspólni:** Wykonawcy występujący wspólnie ponoszą solidarną odpowiedzialność.
4. **Doświadczenie wykonawcze:** Wykonawca musi posiadać co najmniej 5-letnie doświadczenie w zakresie usług budowlanych.
5. **Referencje:** Wykonawca dołącza do oferty co najmniej trzy referencje dotyczące prac o zbliżonym zakresie, wykonanych w ciągu ostatnich 2 lat.
6. **Gwarancja:** Wykonawca zobowiązuje się do udzielenia 36-miesięcznej gwarancji na wykonane prace objęte niniejszym zapytaniem ofertowym.

8. Zawartość oferty

Oferta Wykonawcy powinna zawierać co najmniej:

- **Wypełniony i podpisany Formularz Oferty (Załącznik nr 1). Oznacza on również akceptację ogólnych warunków umowy przez Wykonawcę bez zastrzeżeń (dołączony do niniejszego zapytania o cenę Załącznik nr 3 – wzór umowy).**
- Oświadczenie o braku powiązań z Zamawiającym (Załącznik nr 2).
- Pełnomocnictwo – jeśli ofertę składa pełnomocnik (z określeniem zakresu reprezentacji).
- Referencje – co najmniej trzy, dotyczące podobnych zamówień z ostatnich 2 lat.
- Oświadczenie o posiadaniu niezbędnych kwalifikacji i uprawnień do wykonania przedmiotu zamówienia zgodnie z obowiązującymi przepisami prawa.
- Termin ważności oferty (minimum 30 dni od terminu składania ofert).
- Oryginał pełnomocnictwa (jeśli dotyczy).

5. Terminy i sposób złożenia oferty

1. Ofertę (podpisaną przez osobę/osoby upoważnione do reprezentowania Oferenta) należy złożyć w formie elektronicznej (skan z podpisem) na załączonym do zapytania formularzu oferty.
2. Ofertę należy przestać mailem na adres: lukasz.kuzanski@chorzow.merito.pl z tematem: **dot. zapytania o cenę nr 01/07/2025/WZWSB.**

3. **Termin składania ofert upływa 19 lipca 2025 roku o godzinie 12:00.** Za termin złożenia oferty przyjmuje się datę i godzinę jej wpływu do Zamawiającego. Oferty złożone po tym terminie nie będą rozpatrywane.
4. Wykonawca może zmienić lub wycofać ofertę przed upływem terminu jej złożenia.
5. Planowany termin realizacji zamówienia: od 1 sierpnia 2025 do 22 września 2025.

6. Sposób Przygotowania Oferty

1. **Język oferty:** Językiem obowiązującym jest polski. Dokumenty w języku obcym wymagają tłumaczenia.
2. **Czytelność i forma elektroniczna oferty:** Oferta musi być czytelna i przestana jako skan w formacie PDF, zgodnie ze szczegółowymi wytycznymi:
 - Format: PDF (skany podpisanych dokumentów).
 - Rozdzielczość: min. 300 dpi, czytelne podpisy i pieczętki.
 - Niedopuszczalne: zdjęcia telefonem, brakujące strony, formaty inne niż PDF.
3. **Zakaz ofert częściowych:** Nie dopuszcza się ofert częściowych.
4. **Koszty oferty:** Koszty przygotowania i złożenia oferty ponosi Wykonawca.
5. **Limit ofert:** Wykonawca może złożyć tylko jedną ofertę.
6. **Wizja lokalna (obowiązkowa):** Wykonawca lub jego przedstawiciel musi odbyć wizję lokalną po uzgodnieniu terminu z osobą kontaktową (tel. 32/3498 494 lub 454).
7. **Cena oferty:** Cena musi być podana w PLN (netto i brutto z VAT), z uwzględnieniem wszystkich kosztów.
8. **Weryfikacja cen:** Zamawiający może żądać wyjaśnień w przypadku rażąco niskiej ceny.
9. **Forma oferty:** Oferta powinna być sporządzona na załączonych formularzach, z ponumerowanymi stronami, a poprawki parafowane.
10. **Dane kontaktowe:** Oferta musi zawierać dane osoby uprawnionej do kontaktu.
11. **Załączniki dodatkowe:** Należy dołączyć wymagane załączniki, w tym parafowany wzór umowy i ewentualne pełnomocnictwo.
12. **Termin ważności oferty:** Minimum 30 dni od terminu składania ofert.
13. **Zastrzeżenia Zamawiającego:** Oferty niekompletne lub niezgodne z wymaganiami zostaną odrzucone. Zamawiający może zmienić warunki umowy przed jej podpisaniem.
14. **Pytania do Zamawiającego:** Pytania można kierować mailem do 3 dni przed upływem terminu składania ofert.

7. Kryteria Wyboru Ofert i Wybór Wykonawcy

1. Ocena ofert zostanie przeprowadzona przez Komisję Oceny Ofert, powołaną zgodnie z wewnętrznym regulaminem Zamawiającego.
2. Rozpatrzenie ofert nastąpi w terminie do 10 dni od daty złożenia ofert w siedzibie Uniwersytetu WSB Merito w Poznaniu Filia w Chorzowie.
3. Ocena ofert będzie przebiegać w trzech etapach:
 - **Etap I:** Spełnienie kryteriów dostępu (spełnia/nie spełnia) na podstawie złożonych dokumentów.
 - **Etap II:** Analiza specyfikacji Oferenta w porównaniu do specyfikacji Zamawiającego (spełnia/nie spełnia).
 - **Etap III:** Ocena ofert na podstawie kryterium **Cena brutto – waga 100% (max 100 pkt)**, zgodnie ze wzorem: $\text{Cena minimalna} / \text{Cena danej oferty} \times 100 = \text{liczba punktów}$.
4. Zamawiający zastrzega sobie prawo do negocjacji ceny z Wykonawcą, którego oferta uzyskała najwyższą liczbę punktów, jeśli cena przekracza budżet Zamawiającego.
5. W przypadku ofert równoważnych Zamawiający może wezwać oferentów do złożenia ofert dodatkowych lub zaprosić do negocjacji cenowych.
6. Zamawiający może zwrócić się do Wykonawcy o wyjaśnienia dotyczące elementów oferty mających wpływ na cenę w przypadku podejrzenia rażąco niskiej ceny. Oferta zostanie odrzucona w przypadku braku wyjaśnień lub potwierdzenia rażąco niskiej ceny.
7. Zamawiający zastrzega sobie prawo do wezwania Oferenta w celu złożenia dodatkowych wyjaśnień. Odmowa udzielenia wyjaśnień może skutkować odrzuceniem oferty.
8. Jeżeli wybrany Wykonawca uchyli się od zawarcia umowy, Zamawiający może wybrać najkorzystniejszą spośród pozostałych ofert.
9. Zamawiający odrzuci ofertę w przypadkach:
 - Oferta jest sprzeczna z opisanym zakresem usługi/przedmiotem zamówienia,
 - zgłoszenie oferty nastąpi po terminie,
 - dane są niekompletne, nieczytelne, budzą wątpliwości co do ich treści i rzetelności,
 - złożona oferta jest nieważna na podstawie innych przepisów prawa,
 - jest niepodpisana lub zawiera inne braki uniemożliwiające jej rozpoznanie, w szczególności wskazane w pkt 6.

- o przedstawiciel oferenta nie stawiał się na oględzinach i pomiarach terenu objętego niniejszym opracowaniem (jeśli dotyczy).

8. Informacje Dodatkowe

1. Komunikacja między Zamawiającym a Wykonawcami odbywa się drogą elektroniczną (e-mail).
2. Zamawiający może dokonać zmiany Zapytania ofertowego, publikując informację na stronie internetowej: <https://www.merito.pl/chorzow/poznaj-wsb-merito/o-uniwersytecie/zamowienia>
3. Informacja o wynikach postępowania zostanie opublikowana na stronie internetowej wskazanej w punkcie 2 lub przesłana drogą elektroniczną bezpośrednio na adres mailowy Oferenta.
4. Zamawiający zastrzega sobie prawo odwołania postępowania bez podania przyczyny.
5. Termin związania ofertą wynosi 30 dni od upływu terminu składania ofert, z możliwością przedłużenia do 60 dni za zgodą Wykonawcy.
6. Niniejsze zapytanie ofertowe nie stanowi zobowiązania do zawarcia umowy.
7. Umowa zostanie podpisana w miejscu i czasie wskazanym przez Zamawiającego.
8. Zmiany w zawartej umowie są możliwe w przypadkach:
 - a) zmiany dotyczą realizacji dodatkowych dostaw, usług od dotychczasowego wykonawcy, nieobjętych zamówieniem podstawowym, o ile stały się niezbędne i zostały spełnione łącznie następujące warunki:
 - zmiana wykonawcy nie może zostać dokonana z powodów ekonomicznych lub technicznych, w szczególności dotyczących zamienności lub interoperacyjności sprzętu, usług lub instalacji, zamówionych w ramach zamówienia podstawowego,
 - zmiana wykonawcy spowodowałaby istotną niedogodność lub znaczne zwiększenie kosztów dla zamawiającego,
 - wartość każdej kolejnej zmiany nie przekracza 50% wartości zamówienia określonej pierwotnie w umowie,
 - b) zmiana nie prowadzi do zmiany charakteru umowy i zostały spełnione łącznie następujące warunki:
 - konieczność zmiany umowy spowodowana jest okolicznościami, których zamawiający, działając z należytą starannością, nie mógł przewidzieć,
 - wartość zmiany nie przekracza 50% wartości zamówienia określonej pierwotnie w umowie,
 - c) wykonawcę, któremu zamawiający udzielił zamówienia, ma zastąpić nowy wykonawca:
 - na podstawie postanowień umownych, o których mowa w lit. a,
 - w wyniku połączenia, podziału, przekształcenia, upadłości, restrukturyzacji lub nabycia dotychczasowego wykonawcy lub jego

przedsiębiorstwa, o ile nowy wykonawca spełnia warunki udziału w postępowaniu, nie zachodzą wobec niego podstawy wykluczenia oraz nie pociąga to za sobą innych istotnych zmian umowy,

- w wyniku przejęcia przez zamawiającego zobowiązań wykonawcy względem jego podwykonawców,

d) zmiana nie prowadzi do zmiany charakteru umowy a łączna wartość zmian jest mniejsza niż 209 000 euro w przypadku zamówień na dostawy i usługi, i jednocześnie jest mniejsza od 10% wartości zamówienia określonej pierwotnie w umowie w przypadku zamówień na usługi

9. Informacje dotyczące przetwarzania danych osobowych znajdują się w punkcie 11 niniejszego zapytania.

9. Zastrzeżenia Zamawiającego

1. Niniejsze postępowanie nie podlega przepisom ustawy Prawo zamówień publicznych.
2. Niniejsze zapytanie ofertowe nie stanowi oferty w rozumieniu Kodeksu Cywilnego.
3. Zamawiający dopuszcza możliwość unieważnienia postępowania bez podania przyczyny.
4. Zamawiający zastrzega sobie prawo do swobodnego wyboru oferty.
5. Zamawiający zastrzega sobie prawo do odrzucenia wszystkich ofert bez podania przyczyny.
6. Zamawiający zastrzega sobie prawo do unieważnienia postępowania na każdym etapie bez podania przyczyny.
7. Zamawiający zastrzega sobie prawo do negocjacji warunków z wybranym oferentem.
8. Zamawiający zastrzega sobie prawo do nie zwracania złożonych ofert.
9. Zamawiający zastrzega sobie prawo odwołania postępowania bez podania przyczyny.

10. Kontakt

Wszelkie pytania dotyczące niniejszego zapytania ofertowego prosimy kierować na adres e-mail: lukasz.kuzanski@chorzow.merito.pl lub pod numer telefonu: 32 3498 494 lub 454.

11. Informacje dotyczące przetwarzania danych osobowych (RODO)

1. Administratorem Pani/Pana danych osobowych jest Uniwersytet WSB Merito w Poznaniu z siedzibą w Poznaniu, ul. Powstańców Wielkopolskich 5.
2. Administrator powołał Inspektora Ochrony Danych, z którym można skontaktować się pod adresem: iod@poznan.merito.pl

3. Pani/Pana dane osobowe będą przetwarzane w celu:
 - a. przeprowadzenia procedury związanej z oceną i wyborem oferty w ramach projektu współfinansowanego ze środków Unii Europejskiej – na podstawie art. 6 ust. 1 lit. c) RODO oraz art. 6 ust. 1 lit. e) RODO,
 - b. realizacji obowiązków wynikających z umowy o dofinansowanie projektu – na podstawie art. 6 ust. 1 lit. b) RODO (niezbędność do wykonania umowy),
 - c. spełnienia obowiązków archiwizacyjnych i kontrolnych wynikających z przepisów prawa oraz regulacji dotyczących funduszy unijnych – na podstawie art. 6 ust. 1 lit. c) RODO.
4. Pani/Pana dane osobowe będą przechowywane przez okres wymagany przepisami prawa oraz wytycznymi dotyczącymi realizacji projektów unijnych, co najmniej przez 5 lat od zakończenia realizacji projektu lub dłużej, jeśli wynika to z obowiązków archiwizacyjnych.
5. Odbiorcami danych będą podmioty posiadające prawo dostępu do danych na podstawie przepisów prawa oraz podmioty współpracujące z Administratorem Danych w zakresie niezbędnym do prawidłowej realizacji zadań spoczywających na Administratorze Danych. Dostawcy Administratora mają siedzibę głównie w Polsce i w innych krajach Europejskiego Obszaru Gospodarczego (EOG). Niektórzy spośród dostawców mają siedzibę poza terytorium EOG. W związku z przekazaniem danych Użytkownika poza terytorium EOG, w tym do USA, Administrator zadbał, aby dostawcy dawali gwarancję wysokiego stopnia ochrony danych osobowych.
6. Przysługuje Pani/Panu prawo dostępu do treści swoich danych i ich sprostowania, poprawiania, usunięcia, ograniczenia przetwarzania, prawo do przenoszenia danych, prawo do cofnięcia zgody w dowolnym momencie bez wpływu na zgodność z prawem przetwarzania,
7. Przysługuje Pani/Panu również prawo wniesienia skargi do Prezesa Urzędu Ochrony Danych Osobowych, gdy uzna, że przetwarzanie jej danych osobowych narusza przepisy ogólnego rozporządzenia o ochronie danych osobowych z dnia 27 kwietnia 2016 r. (RODO),
8. Dane nie będą przetwarzane w sposób zautomatyzowany.

12. Załączniki

1. Formularz oferty (do wypełnienia i podpisania)
2. Oświadczenie dostawcy o braku powiązań z zamawiającym (do wypełnienia i podpisania)
3. Ogólne warunki umowy – wzór umowy 01/07/2025/WZWSB (do zapoznania się oraz akceptacji za pomocą Załącznika nr 1)